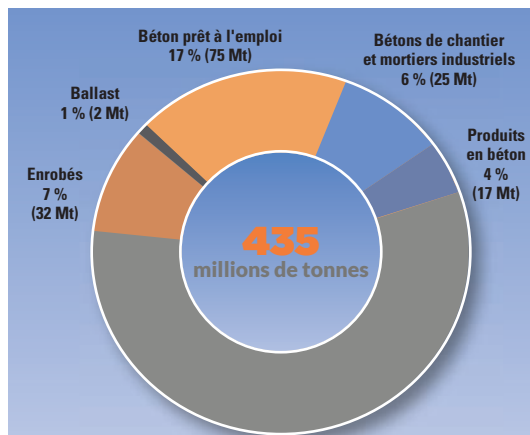
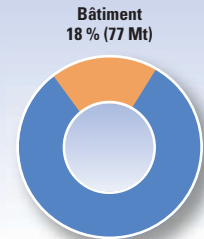


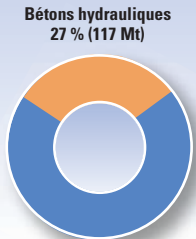
## Utilisation des granulats



### Par nature d'ouvrages



### Par nature d'emplois



\* Voiries et réseaux divers

## Productions départementales

N°	Département	Prod.	%17/16	N°	Département	Prod.	%17/16
01	Ain	5,9	7,3	49	Maine-et-Loire	6,2	10,7
02	Aisne	1,7	0,0	50	Manche	4,0	-2,4
03	Allier	2,4	-7,7	51	Marne	2,3	4,5
04	Alpes-de-Haute-Provence	1,0	0	52	Haute-Marne	1,9	-17,4
05	Hautes-Alpes	1,2	20,0	53	Mayenne	5,2	-3,7
06	Alpes-Maritimes	4,7	17,5	54	Meurthe-et-Moselle	2,9	-9,4
07	Ardèche	1,3	8,3	55	Meuse	1,3	8,3
08	Ardennes	2,4	-7,7	56	Morbihan	4,4	10,0
09	Ariège	2,2	4,8	57	Moselle	3,9	-4,9
10	Aube	3,3	17,9	58	Nièvre	2,8	7,7
11	Aude	2,0	-4,8	59	Nord	8,3	-4,6
12	Aveyron	2,4	9,1	60	Oise	1,7	13,3
13	Bouches-du-Rhône	8,7	-2,2	61	Orne	2,8	0
14	Calvados	5,6	7,7	62	Pas-de-Calais	7,7	6,9
15	Cantal	1,7	6,3	63	Puy-de-Dôme	3,5	0
16	Charente	4,3	-6,5	64	Pyrénées-Atlantiques	4,8	0
17	Charente-Maritime	5,1	24,4	65	Hautes-Pyrénées	2,1	10,5
18	Cher	1,9	11,8	66	Pyrénées-Orientales	2,1	10,5
19	Corrèze	1,2	9,1	67	Bas-Rhin	10,8	1,9
20	Corse	2,3	15,0	68	Haut-Rhin	5,8	-0,3
21	Côte-d'Or	3,9	-2,5	69	Rhône	7,7	2,7
22	Côtes-d'Armor	7,7	14,9	70	Haute-Saône	1,7	-10,5
23	Creuse	0,8	-11,1	71	Saône-et-Loire	2,9	0
24	Dordogne	3,2	3,2	72	Sarthe	2,6	0
25	Doubs	5,1	-5,6	73	Savoie	3,2	14,3
26	Drôme	5,1	15,9	74	Haute-Savoie	4,8	-2,0
27	Eure	3,8	-13,6	75	Paris	0	0
28	Eure-et-Loir	3,3	22,2	76	Seine-Maritime	3,9	-2,5
29	Finistère	5,1	0	77	Seine-et-Marne	7,1	12,7
30	Gard	4,3	13,2	78	Yvelines	2,8	7,7
31	Haute-Garonne	7,7	8,5	79	Deux-Sèvres	6,7	0
32	Gers	0,5	0	80	Somme	1,9	0
33	Gironde	4,8	14,3	81	Tarn	2,9	16,0
34	Hérault	6,9	-13,8	82	Tarn-et-Garonne	1,7	0,0
35	Ille-et-Vilaine	7,3	2,8	83	Var	6,2	3,3
36	Indre	1,8	20,0	84	Vaucluse	3,2	-3,0
37	Indre-et-Loire	1,0	0	85	Vendée	8,2	0
38	Isère	7,3	2,8	86	Vienna	2,1	-4,5
39	Jura	3,0	7,1	87	Haute-Vienne	1,7	0
40	Landes	3,1	6,9	88	Vosges	2,5	-13,8
41	Loir-et-Cher	2,0	11,1	89	Yonne	2,0	5,3
42	Loire	3,6	5,9	90	Territoire-de-Belfort	0,8	14,3
43	Haute-Loire	1,7	0	91	Essonne	1,6	14,3
44	Loire-Atlantique	10,5	-2,8	92	Hauts-de-Seine	0,5	-16,7
45	Loiret	2,5	8,7	93	Seine-Saint-Denis	0,5	25,0
46	Lot	2,5	13,6	94	Val-de-Marne	0,5	0
47	Lot-et-Garonne	3,3	10,0	95	Val-d'Oise	1,1	0
48	Lozère	0,5	-16,7				

Productions en millions de tonnes

Source : Unicem Enquête annuelle 2017.

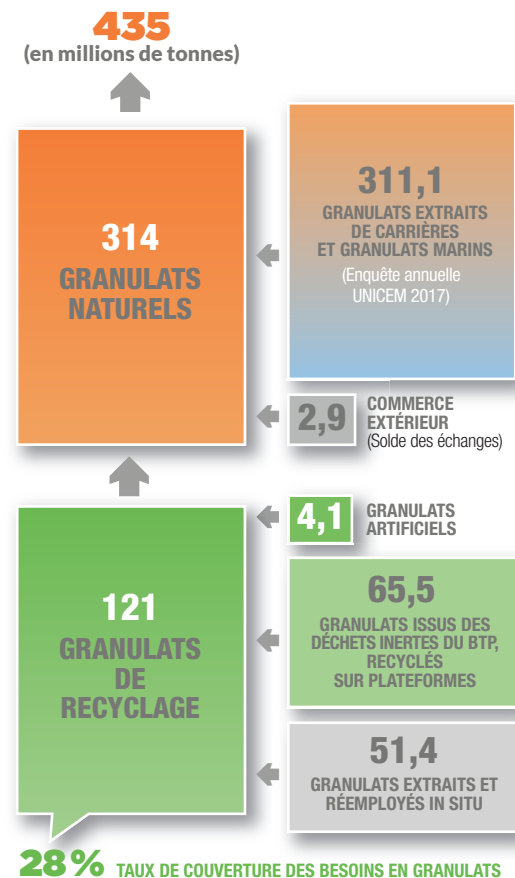


UNION NATIONALE DES INDUSTRIES DE CARRIÈRES ET MATÉRIEAUX DE CONSTRUCTION



UNION NATIONALE DES PRODUCTEURS DE GRANULATS

## Besoins de granulats en France



Sources : Unicem Enquête annuelle 2017, Douanes et droits indirects 2017

Sources : Enquête « Déchets et débris BTP » (EDD 2014), CGDD - Soes

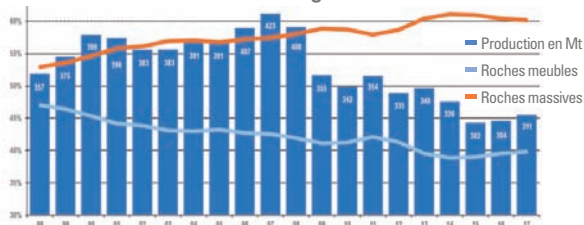
## Production nationale de granulats

**311**

millions de tonnes

(en millions de tonnes)	2016	2017	% 2017/16	Structure en %
<b>Roches meubles</b>	<b>120,4</b>	<b>123,9</b>	<b>+ 2,9</b>	<b>40</b>
Alluvionnaires	96,0	97,6	+ 1,7	31
Granulats marins	6,0	6,3	+ 5,0	2
Autres sables	18,4	20,0	+ 8,7	7
<b>Roches massives</b>	<b>184,0</b>	<b>187,2</b>	<b>+ 1,7</b>	<b>60</b>
Roches calcaires	90,8	92,3	+ 1,7	30
Roches éruptives	93,2	94,9	+ 1,8	30
<b>TOTAL</b>	<b>304,4</b>	<b>311,1</b>	<b>+ 2,2</b>	<b>100</b>

Evolution de la production nationale de granulats extraits de carrières et granulats marins



Evolution de la production de granulats de recyclage

(en millions de tonnes)	2016	2017	% 2017/16
<b>Granulats issus de déchets inertes du BTP, produits sur des plateformes équipées d'installation de traitement fixe</b>	<b>21,4</b>	<b>23,6</b>	<b>+ 10,3</b>
<b>Granulats artificiels</b>	<b>4,3</b>	<b>4,1</b>	<b>- 4,7</b>
Laitiers	2,0	1,7	- 15,0
MIDND*	1,4	1,4	0,0
Schistes	0,9	1,0	+ 11,1
<b>TOTAL</b>	<b>25,7</b>	<b>27,7</b>	<b>+ 7,8</b>

\* Mâchefers d'incinération de déchets non dangereux

## Productions régionales de granulats

(en millions de tonnes)

	Roches meubles	Roches massives	Granulats de recyclage	Total	% 2017/2016
<b>AUVERGNE-RHÔNE-ALPES</b>	<b>25,45</b>	<b>18,7</b>	<b>4,1</b>	<b>48,25</b>	<b>4,4%</b>
RHÔNE-ALPES	23,8	11,4	3,7	38,9	5,6%
AUVERGNE	1,65	7,3	0,4	9,35	-0,2%
<b>NOUVELLE-AQUITAINE</b>	<b>16,0</b>	<b>23,5</b>	<b>1,6</b>	<b>41,1</b>	<b>4,7%</b>
AQUITAINE	10,7	7,2	1,3	19,2	6,3%
POITOU-CHARENTES	5,1	12,8	0,3	18,2	4,2%
LIMOUSIN	0,2	3,5	0	3,7	-0,5%
<b>OCCITANIE</b>	<b>13,9</b>	<b>22,1</b>	<b>1,8</b>	<b>37,8</b>	<b>3,1%</b>
MIDI-PYRÉNÉES	11,6	9,7	0,7	22,0	8,5%
LANGUEDOC-ROUSSILLON	2,3	12,4	1,1	15,8	-3,6%
<b>GRAND EST</b>	<b>22,1</b>	<b>10,7</b>	<b>4,2</b>	<b>37,0</b>	<b>-1,6%</b>
ALSACE	13,6	0,6	2,4	16,6	0,8%
LORRAINE	3,9	5,1	1,55	10,55	-7,4%
CHAMPAGNE-ARDENNE	4,6	5,0	0,25	9,85	1,3%
<b>PAYS DE LA LOIRE</b>	<b>8,7</b>	<b>22,9</b>	<b>1,1</b>	<b>32,7</b>	<b>0,1%</b>
<b>PACA</b>	<b>5,8</b>	<b>15,7</b>	<b>3,5</b>	<b>25,0</b>	<b>3,7%</b>
<b>BRETAGNE</b>	<b>1,5</b>	<b>22,7</b>	<b>0,3</b>	<b>24,5</b>	<b>7,1%</b>
<b>BOURGOGNE-FRANCHE-COMTÉ</b>	<b>3,9</b>	<b>18,0</b>	<b>0,3</b>	<b>22,2</b>	<b>0,3%</b>
BOURGOGNE	2,6	8,8	0,2	11,6	2,4%
FRANCHE-COMTÉ	1,3	9,2	0,1	10,6	-1,9%
<b>HAUTS-DE-FRANCE</b>	<b>4,7</b>	<b>12,6</b>	<b>4,0</b>	<b>21,3</b>	<b>1,3%</b>
NORD	0,7	12,1	3,2	16,0	0,7%
PICARDIE	4,0	0,5	0,8	5,3	3,1%
<b>NORMANDIE</b>	<b>8,4</b>	<b>10,6</b>	<b>1,1</b>	<b>20,1</b>	<b>-1,4%</b>
BASSE-NORMANDIE	1,6	10,5	0,3	12,4	3,1%
HAUTE-NORMANDIE	6,8	0,1	0,8	7,7	-7,9%
<b>ILE-DE-FRANCE</b>	<b>7,4</b>	<b>1,5</b>	<b>5,2</b>	<b>14,1</b>	<b>8,3%</b>
<b>CENTRE-VAL DE LOIRE</b>	<b>5,05</b>	<b>6,85</b>	<b>0,5</b>	<b>12,4</b>	<b>13,5%</b>
<b>CORSE</b>	<b>1,0</b>	<b>1,3</b>	<b>0</b>	<b>2,3</b>	<b>15,0%</b>
<b>TOTAL</b>	<b>123,9</b>	<b>187,2</b>	<b>27,7</b>	<b>338,8</b>	<b>2,6%</b>

Classement par ordre décroissant d'importance

Source : Unicem Enquête annuelle 2017.

## Données générales

	2007	2016	2017	%2017/16
Chiffre d'affaires HT (millions d'€)	4 000	3 448	3 528	+ 2,3
Nombre d'entreprises	1 660	1 565	1 569	+ 0,3
Nombre d'établissements	2 507	2 730	2 782	+ 1,9
Production par entreprise (1000 t)	269	211	216	+ 2,4
Production par établissement (1000t)	178	121	122	+ 0,8
Tonnes produites par habitant	7,2	5,1	5	- 2,0

Nombre d'entreprises par classes de production et C.A.  
(Granulats extraits de carrières et granulats marins)

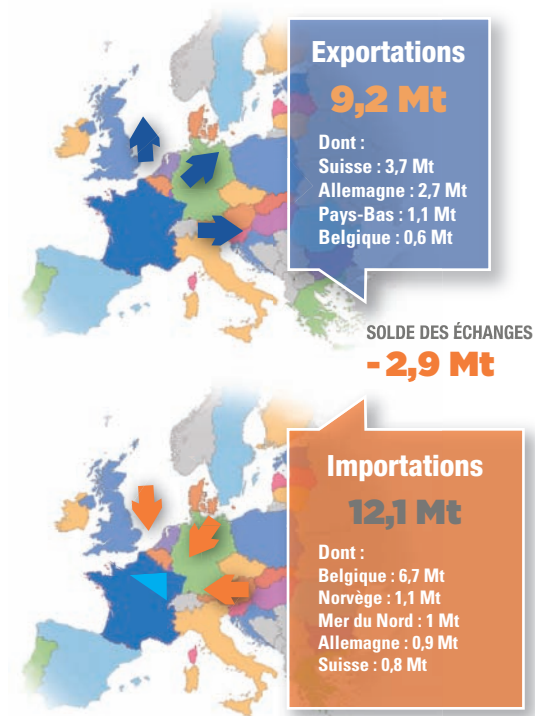
Classes de production (en milliers de tonnes)	Entreprises			Production		
	Nombre	% du total	% cumulé	Production (en millions de tonnes)	% du total	% cumulé
1000 et +	66	6%	6%	137,6	44%	44%
500 à 1000	83	7%	13%	57,9	19%	63%
250 à 500	167	14%	27%	59,9	19%	82%
100 à 250	241	21%	48%	38,9	13%	95%
1t à 100	499	42%	90%	16,8	5%	100%
0t	119	10%	100%	-	0%	100%
<b>TOTAL</b>	<b>1 175</b>	<b>100%</b>	<b>-</b>	<b>311,1</b>	<b>100%</b>	<b>-</b>

Chiffre d'affaires (en €)	Entreprises			Chiffre d'Affaires		
	Nombre	% du total	% cumulé	Chiffre d'affaires (en millions d'€)	% du total	% cumulé
+ de 7 500 000	104	9%	9%	1922,0	59%	59%
de 4 000 001 à 7 500 000	90	8%	17%	481,9	15%	74%
de 1 500 001 à 4 000 000	233	20%	37%	581,5	18%	92%
de 750 001 à 1 500 000	157	13%	50%	167,7	5%	97%
de 450 001 à 750 000	121	10%	60%	71,7	2%	99%
de 1 à 450 000	320	27%	87%	52,6	1%	100%
0 €	150	13%	100%	-	0%	100%
<b>TOTAL</b>	<b>1 175</b>	<b>100%</b>	<b>-</b>	<b>3277,4</b>	<b>100%</b>	<b>-</b>

## Commerce extérieur

### Volumes et principaux flux

(en millions de tonnes)



Source : DGDDI - Direction Générale des Douanes et Droits Indirects, données 2017